

CAPACITATS *diverses*  
possibilitats INFINITES...



**DOWN**  
Lleida

**PLA ESTRATÈGIC  
DOWN LLEIDA  
2018-2020**

## Índex

1. INTRODUCCIÓ .....	1
2. PRESENTACIÓ DE L'ENTITAT .....	3
3. MISIÓ, VISIÓ, VALORS.....	6
4. ORGANITZACIÓ DE L'ENTITAT .....	8
5. ESTRATÈGIA: LINIES, OBJECTIUS I ACCIONS .....	10
6. MECANISMES DE SEGUIMENT I AVALUACIÓ .....	13



# 1. INTRODUCCIÓ

## Perquè un Pla Estratègic?

El Pla estratègic és un element clau per consolidar la gestió de l'entitat. Down Lleida es troba en un moment de reflexió i canvis que requereixin una estratègia d'anys per consolidar el nou procés. L'elaboració d'aquest Pla es va proposar des de la Junta Directiva de l'Entitat per revisar i millorar les activitats, programes i projectes que es realitzen a l'Associació. Seguint les directrius dels principis recollits en la **Convenció Internacional sobre els Drets de les persones amb discapacitat**.

1. És el document que recull el fruit de la reflexió dels membres que formen part de la Comissió creada per la seva elaboració. Aquesta comissió està formada per membres de la Junta Directiva de l'Entitat, representants de les famílies, persones amb discapacitat, tècnics, voluntaris, representants d'altres entitats, de la Universitat de Lleida, dels mitjans de comunicació i d'empreses. Propostes externes: Diferents entitats de la ciutat de Lleida proposen a l'associació Down Lleida la creació de nous projectes vinculats a la seva entitat.
2. Demandes de les famílies: Les mateixes famílies exposen alguna preocupació o una necessitat per cobrir.
3. Necessitats detectades pels mateixos professionals: Arrel del creixement dels usuaris sorgeixen noves necessitats que no es poden cobrir amb els programes existents.

La metodologia emprada va ser participativa, amb debats, reflexions i aportacions dels actors interns i externs que conformen la Comissió. A partir d'un anàlisi de la trajectòria de l'Entitat i dels punts forts i febles de l'Entitat i de les fites aconseguides fins al moment, es van definir i identificar de les necessitats i reptes de futur, analitzant l'entorn i la realitat organitzativa de la mateixa.

Per posar en marxa les accions a implementar i l'elaboració tècnica dels documents s'ha disposat del suport del Servei d'acompanyament implementat per la **Direcció General d'Acció Cívica i Comunitària i la Fundació Pere Tarrés**.

El Pla Estratègic es compon dels següents elements:

- **Línies estratègiques:** Són les línies d'actuació que seguirà l'entitat per assolir els seus objectius en un termini establert.
- **Objectius estratègics:** Aquests són els objectius concrets a assolir d'acord amb cada línia estratègica.
- **Accions:** Es tracta de les accions a emprendre per poder complir amb els objectius marcats.
- **Indicadors:** Per avaluar i fer el seguiment de les accions proposades

### **El pla estratègic pretén:**

Oferir una visió positiva dels reptes que molt probablement apareixeran en l'horitzó de cada família i cada persona amb síndrome de Down.

Oferir una visió realista de les dificultats que és possible que apareguin en afrontar-los, així com dels recursos (disponibles en l'actualitat o no) que poden servir per superar-los.

Oferir pistes sobre com anar anticipant aquests reptes per estar (les pròpies persones amb síndrome de Down i les seves famílies, i les entitats) el més capacitats possible quan arribi el moment.

Millorar els programes de l'Entitat en línia amb aquests reptes i dificultats, per ser, de forma progressiva recursos per a la seva superació.

Incitar a les famílies i a les persones amb síndrome de Down a ser proactius, doncs "atacar" els reptes sense esperar al fet que se'ns tirin damunt ens fa més capaços, més eficaços per dirigir aquest procés de canvi permanent, al llarg del cicle vital.

Pretén presentar aquelles accions que al llarg del cicle vital resultaran claus per promocionar l'autonomia i inclusió de les persones amb síndrome de Down, de manera que resultin pertinents per a l'acció de les persones i recursos que els donen suport.

Després de les reunions de la Comissió i de l'anàlisi de la situació actual de l'Entitat i de la seva trajectòria, es fa pal·les que Down Lleida té una seguit de punts forts com la força de

les persones vinculades: dels usuaris/es, les famílies, personal tècnic (estable, polivalent i coordinat), Junta Directiva, voluntariat i col·laboradors/es, la qualitat i la importància dels seus programes dissenyats per a cadascuna dels usuaris (programa d'orientació sociolaboral i vida adulta). També destaca la sostenibilitat financera de l'associació. El percentatge d'ingressos està equilibrat (47% de fons públics) i els resultats i balanç són positius. Tot i que la dependència a les convocatòries públiques fan que la situació política i econòmica sigui realment un element molt important a tenir en compte. Com ja hem dit, existeix col·laboracions amb empreses consolidades, però no s'ha treballat la RSC i es detecta una manca de personal qualificat per aquestes tasques.

La trajectòria de més de 20 anys de l'Entitat, fa que sigui reconeguda per les administracions i institucions públiques. Les empreses també coneixen les accions que desenvolupa l'entitat i col·laboren amb aquesta. Un punt fort a destacar, és el treball en xarxa consolidat amb la resta de entitats Down d'Espanya, Down Catalunya i entitats d'àmbit local.

La mitjana d'edat dels usuaris ha anat creixent al mateix temps que l'entitat, i això suposa un canvi de realitat i necessitats que l'associació no ha de treballar, i on la seva experiència és nul·la. El debat sobre la tutela, l'habitatge tutelat es troba sobre la taula i s'han de prendre mesures per donar respostes al més aviat possible.

I una altra dificultat detectada és la geogràfica, per arribar a tota la província. S'ha de millorar el treball en xarxa a la resta de municipis.



Down Lleida és una entitat que va néixer fruit de la iniciativa d'un grup de famílies amb l'objectiu de millorar la qualitat de vida de les persones amb síndrome de Down, garantir la igualtat d'oportunitats, i ajudar-les a incorporar-se de manera activa dins la societat. La nostra entitat treballa per afavorir un canvi de mentalitat en la societat actual, en la manera de veure i considerar les persones amb síndrome de Down i altres discapacitats intel·lectuals. Busca assegurar l'excel·lència en l'atenció a les persones amb síndrome de Down.

**Defensem sempre la nostra filosofia, sense perdre de vista el nostre objectiu final:  
“oferir igualtat d'oportunitats a les persones amb síndrome de Down i les seves  
famílies”**

L'Associació va ser constituïda el 22 d'abril de 1995, com a entitat privada sense ànim de lucre. I declarada d'utilitat pública el 4 de desembre del 2000.

Està inscrita al registre d'associacions de la Generalitat de Catalunya amb el núm. 1890, al registre d'Entitats, Serveis i Establiments socials de la Generalitat, en la secció Entitat Privada d'iniciativa social amb el nº de registre E O 2465, al Cens d'Associacions Municipals de l'Ajuntament de Lleida amb el número d'ordre 165 a l'Institut Català del Voluntariat amb el número 000514 al Cens d'Associacions juvenils de la Generalitat de Catalunya amb el número 1862 i al Consell Municipal per a persones amb discapacitat.

L'Associació, és membre i treballa amb xarxa amb Down España (Federació Espanyola de Institucions per a la Síndrome de Down) i Down Catalunya (Coordinadora Síndrome de Down de Catalunya). També és membre d'ACTAS (Associació Catalana de Treball amb Suport) i Federació Catalana de Voluntariat Social.

L'Associació és un referent per la ciutat de Lleida per la seva tasca constant per la defensa dels drets i deures de les persones amb síndrome de Down i/o discapacitat intel·lectual, i per l'afany per la integració i normalització social de les persones amb discapacitat.

Des del principi, Down Lleida s'ha fonamentat en la convicció que les persones amb síndrome de Down tenen, com qualsevol altra persona, el seu lloc en la societat si som capaços d'oferir-los els suports adients.

## Objectius

- *Promoure l'atenció a persones amb discapacitat a través de projectes d'integració social, laboral, escolar, d'oci i lleure, programes de salut, i de vida independent.*
- *Promoure projectes de formació i inserció laboral, sempre que sigui possible, en empreses ordinàries i amb la modalitat de treball amb suport.*
- *Fomentar polítiques de discriminació positiva que promoguin la inclusió social en tots els àmbits de les dones i homes amb discapacitat intel·lectual, especialment aquelles amb Síndrome de Down.*
- *Promoure i fomentar la implicació i participació del voluntariat en els fins de l'Associació*
- *Promoure i realitzar campanyes d'informació i difusió social per a difondre la realitat de les persones amb síndrome de Down.*
- *Promoure l'edició i distribució de publicacions, la celebració de cursos i conferències, i en general, la realització d'activitats encaminades a la formació de pares, tutors, i professionals relacionats amb les persones amb Síndrome de Down.*
- *Constituir-se com a interlocutor amb l'Administració Pública, representant als seus membres en qüestions d'interès general o a petició dels mateixos. Gestionar subvencions davant els organismes competents de caràcter autonòmic, estatal o supranacional (públics o privats) per a obtenir els recursos necessaris pel seu funcionament.*
- *Establir i mantenir relacions de col·laboració amb d'altres entitats que tinguin objectius similars.*

Aquests objectius es basen en la millora de la qualitat de vida de les persones amb síndrome de Down i les seves famílies recolzant-los en les diverses necessitats que es van presentant al llarg de totes les etapes vitals. Implementant la metodologia de la

**Planificació Centrada en la Persona (PCP)** com a eina per a la planificació i suport de l'itinerari de la persona amb discapacitat.

### 3. MISIÓ, VISIÓ, VALORS

Arrel de les reflexions de la Comissió del Pla Estratègic s'ha modificat la seva redacció, quedant de la següent manera:

#### MISSIÓ

Promoure la transformació social, apoderant les persones amb síndrome de Down i altres discapacitats intel·lectuals, en la presa de decisions, potenciant les seves capacitats, autonomia i benestar, al llarg del seu projecte de vida, d'acord als dictàmens de la Convenció Internacional sobre els Drets de les Persones amb Discapacitat.

#### VISIÓ

Una societat inclusiva, preparada per oferir igualtat d'oportunitats per a tothom, on les persones amb discapacitat siguin les protagonistes de la seva vida, en igualtat de condicions a la resta de persones.

#### VALORS

**PROTAGONISME** de les persones amb síndrome de Down i les seves famílies

**ACOLLIDA** de totes les persones

**INCLUSIÓ** de les persones amb síndrome de Down i altres discapacitats en tots els àmbits socials

**EFICÀCIA** mitjançant el treball en xarxa que assegurï un aprenentatge conjunt i un enriquiment mutu als professionals.

**EXCEL·LENCIA** en l'atenció a les persones i gestió dels suports necessaris.



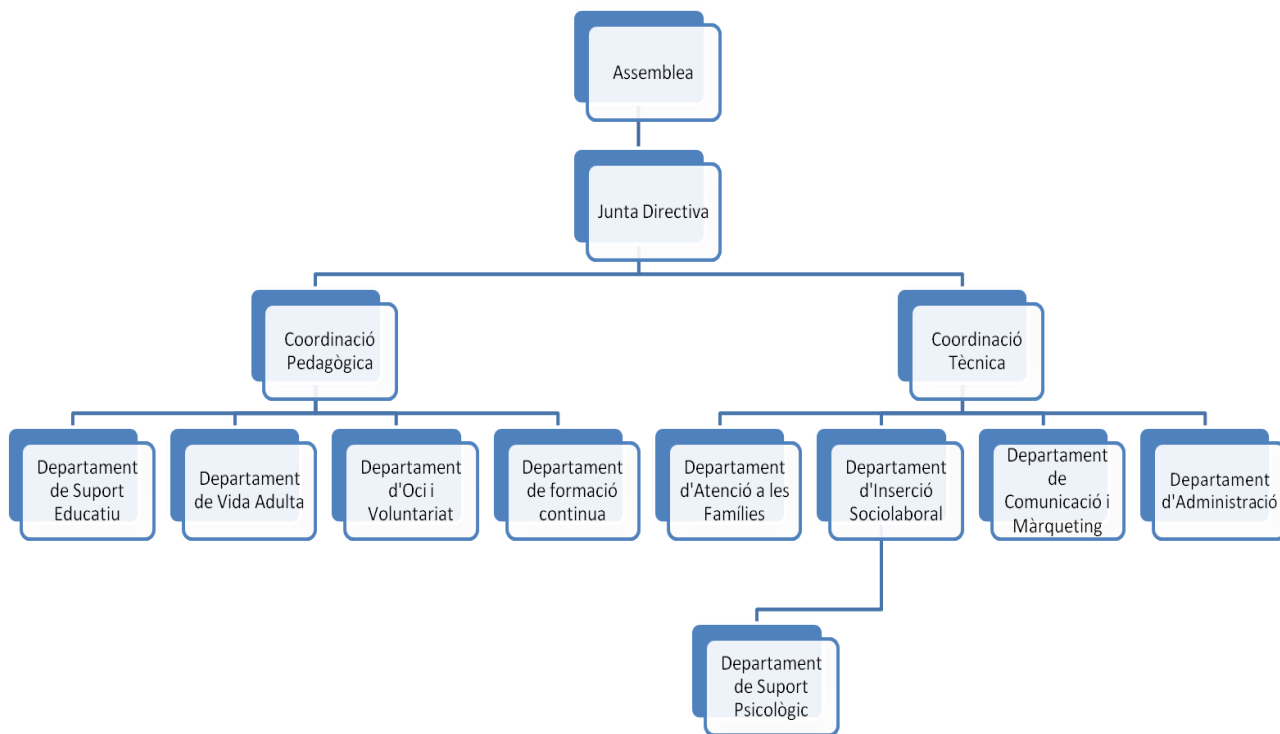
**TRANSPARÈNCIA** informant a la societat sobre la finalitat i els resultats de la inversió als diferents Programes.

A partir d'aquesta visió continuarem treballant per crear nous serveis i recursos per a promoure una vida el més autònoma i independent possible i per implantar nous serveis i recursos per seguir treballant en l'adquisició d'habilitats socials que ajudin a una millor integració personal, social i laboral de les persones amb síndrome de Down i altres discapacitats intel·lectuals.

Impulsant actuacions de millora del coneixement sobre la situació real de les persones amb síndrome de Down a través de xerrades, seminaris, presència en medis de comunicació, etc. I sobretot amb la participació activa de les mateixes persones en activitats de la comunitat.



## 4. ORGANITZACIÓ DE L'ENTITAT



**L'Assemblea General** és l'òrgan suprem de l'Associació, els seus membres en formen part per dret propi i irrenunciable. Es reuneix un cop a l'any per aprovar els comptes, pressupost i pla d'acció de l'entitat.

1. Poden formar part de l'Associació totes les persones físiques. Hauran de presentar una sol·licitud per escrit a la Junta Directiva, la qual prendrà una decisió sobre la seva admissió durant la primera reunió que tingui lloc i la comunicarà en l'Assemblea General més immediata.
2. **Socis/es Numeraris:** Podrà ser un membre de la família o les persones amb Síndrome de Down majors d'edat que ho sol·licitin o el tutor o representant legal de la persona amb Síndrome de Down.
3. **Socis/es Adherits:** Podrà ser un membre de la família o les persones amb discapacitat intel·lectual majors d'edat que ho sol·licitin o el seu tutor o representant legal.
  - Els socis/es numeraris i els adherits, aportaran periòdicament una quota establerta per l'Assemblea General per ajudar a sufragar les despeses dels projectes de l'entitat.
4. Juntament amb els socis/es numeraris i socis/es adherits hi haurà, els **socis col·laboradors i els socis honoraris**.

5. **La Junta Directiva** és l'òrgan de govern de l'Entitat, aquesta administra, representa i atén al funcionament quotidià de la mateixa. Es reuneix periòdicament per prendre les decisions referents al seu funcionament.

Està formada per **15 membres** - 3 persones amb la síndrome de Down i 12 familiars.

6. **Voluntariat:** L'Associació té **60 persones** voluntàries que donen suport en els diferents programes i activitats que implementem i que hi participen activament.

**Down Lleida** s'organitza com a un servei de promoció de l'autonomia personal (SEPAP) i s'estructura en dues grans àrees de treball, que son: **l'Àrea d'Infància i Adolescència i l'Àrea de Vida Adulta**. Actualment compta amb **16 professionals**.

Dins d'aquestes dues àrees de treball, hi ha una sèrie de departaments que treballen de forma transversal ja que implementen els seus Projectes de manera integral en les diferents etapes vitals dels usuaris de l'entitat. Aquests són el **Departament d'Atenció a les Persones, de Suport Psicològic, el d'Oci i Voluntariat, el de Comunicació i Marketing, i el d'Administració**.

L'Àrea d'Infància i Adolescència a més engloba el **Departament de Suport Educatiu**.

L'Àrea de Vida Adulta a més inclou el **Departament d'Inserció Sociolaboral, el Departament de Formació Continua, i el Departament de suport a la Vida Independent**.

Cadascun d'aquests departaments implementa una sèrie de projectes per donar compliment als fins de l'entitat i garantir la igualtat d'oportunitats per a les persones amb síndrome de Down i altres discapacitats intel·lectuals. **Actualment donem suport a 118 persones amb discapacitat i a les seves famílies**.

## 5. ESTRATÈGIA: LINIES, OBJECTIUS I ACCIONS

Per aconseguir la realització de l'objectiu general de l'Entitat en els propers 3 anys, hem desenvolupat 4 línies estratègiques. Cada línia estratègica argumenta uns objectius estratègics, que es desenvolupen posteriorment en diferents accions o projectes. I aquests tenen associats un seguit d'indicadors per mesurar el seu nivell d'implementació i resultat aconseguït, i si és necessari, realitzar les revisions i modificacions adients.

**Línia 1: Perspectiva de Programes:** Millora dels processos de gestió - intervenció, mantenint l'atenció personalitzada i de qualitat a les persones que requereixen els nostres serveis.

### **Objectius i actuacions:**

1.1 Establir nous programes amb resposta a les necessitats del nostre col·lectiu i definim i apliquem aspectes de millora als nostres projectes (eines de seguiment i avaluació). Disseny del Programa de sexualitat, revisió del programa de Formació Continua, etc , tots ells des de la perspectiva de la PCP Planificació Centrada en la Persona.

1.2- Promoure la presència i participació en els diferents àmbits socials de les persones amb síndrome de Down i altres discapacitats intel·lectuals, entorns d'oci i d'àmbit esportiu, entorns formatius com la universitat de Lleida, etc

1.3. Implementem l'ús del programa de gestió interna GESMON, per tal de tenir les dades actualitzades de totes les persones que tenen relació amb l'Entitat, Socis, socis col·laboradors, voluntaris, etc. I dels programes en els que participen.

1.4. Implementar la nova normativa de la Llei de protecció de dades que entra en vigor al 2018, actualitzant i creant els documents necessaris (adequar a programes).

1.5. Garantir el compliment de terminis i condicions marcats per les convocatòries dels finançadors a nivell tècnic, mitjançant informes de seguiment i tancament.

1.6. Guanyem en gestió i qualitat: l'entitat dissenyarà un Codi Ètic i de bon govern i un nou pla estratègic.

**Línia 2: Perspectiva de Persones:** Millora de la participació i pertinença de les persones que formen part de l'entitat per dur a terme la missió de l'Associació i que se sentin satisfets d'aquesta.

### **Objectius i actuacions:**

- 2.1. Actualitzar i implementar el pla de voluntariat implicant a l'equip de voluntaris i voluntàries de l'entitat
- 2.2. Millorar la participació en els òrgans de govern i de l'associatiu en la vida de l'entitat, implicant a les persones de l'associatiu, promovent la seva participació en l'Assamblea general i en el dia a dia de la mateixa. Es proposa crear la figura del pare "delegat" per dinamitzar els diferents grups de famílies segons l'edat dels seus fills/es.
- 2.3 Potenciar una imatge positiva de les persones amb síndrome de Down i altres discapacitats en el diferents entorns socials, treballant amb les pròpies persones amb discapacitat la imatge que tenen d'ells mateixos i la que projecten en la societat, per generar canvis.
- 2.4. Fomentar la formació continuada dels professionals, famílies i altres agents col·laboradors
- 2.5 Consolidar la Comissió de RR.HH, creada recentment donat que cada cop el nombre de treballadors de l'Entitat és més elevat. Es pretén implementar el protocol d'acollida i escoltar i intentar atendre les necessitats de cada treballador.
- 2.6. Implementar l'ús del programa de gestió interna Gesmón, per tal d'actualitzar les dades dels usuaris i les seves famílies.
- 2.7. Continuar amb la implementació del nou sistema de Protecció de dades, creant o adaptant els documents necessaris ( des de la perspectiva de les persones).

**Línia 3: Perspectiva de Comunicació i Difusió:** Comuniquem perquè la ciutadania estigui sensibilitzada sobre la missió de Down Lleida i enfortim els canals de comunicació interna de l'entitat per afavorir la participació de la nostra comunitat.

### **Objectius i actuacions:**

- 3.1 Facilitar els canals de comunicació interna entre totes les parts implicades a l'entitat, elaborant un protocol de comunicació interna de l'Entitat i creant i distribuint un butlletí mensual per tal de fer arribar les informacions més rellevants a l'associatiu.
- 3.2 Fomentar la difusió externa perquè ens coneguim millor, i difondre una imatge real i actualitzada de les persones amb síndrome de Down i de les seves capacitats, fomentant que les persones amb síndrome de Down comuniquin en primera persona el missatge inclusiu de l'entitat. I Elaborar un protocol de comunicació externa que ha de permetre millorar els canals de comunicació amb el nostre entorn.
- 3.3 Comuniquem interna i externament el nou pla estratègic

**Línia 4 Perspectiva Econòmica i Sostenibilitat:** Garantim la sostenibilitat financera de l'entitat aconseguint nous ingressos i fent més eficient les despeses, amb transparència en tots els nostres processos.

### **Objectius i actuacions:**

4.1 Assegurar la sostenibilitat econòmica de l'Entitat, diversificant les fonts de finançament, establint noves vies de finançament privat i promovent la col·laboració de l'empresa privada. Fent difusió del merchandaising i productes solidaris que es comercialitzin en benefici de l'Entitat, promovent la signatura de convenis de col·laboració amb empreses i

4.2 Aconseguir vies de finançament públic per Programes, no per projectes.

4.3 Generar confiança entre la ciutadania millorant la nostra transparència i gestió financera. Realitzant una Auditoria de Comptes externa i promovent la transparència en aquest àmbit. Acreditant-nos en Fundación Lealtad, per garantir el compliment dels principis de transparència i bones pràctiques.

4.4 Implementem l'ús del programa de gestió interna Gesmón, adaptant els registres ISO al programa de gestió i ampliant el seu ús a l'àrea d'administració.

4.5 Donar compliment als requeriments indicats per les lleis de protecció de dades, adaptant també els continguts online a la normativa de la LSSICE.



## 6. MECANISMES DE SEGUIMENT I AVALUACIÓ

Entenem l'avaluació com part essencial i integral del Pla Estratègic de l'entitat. Els mecanismes d'avaluació ens serviran d'instrument i de guia, detectant el grau de progrés i assoliment dels objectius fixats.

D'aquesta manera podrem detectar possibles dificultats en l'acompliment dels objectius i podrem trobar les causes que les originen, reajustant el que detectem que sigui necessari, metodologia, tipus d'activitats, etc.

Aquesta avaluació no sols es realitzarà al final dels 3 anys que s'han fixat en el Pla, sinó també durant el procés d'aplicació de les propostes sorgides en la seva elaboració. És per això que l'avaluació serà global, continua i formativa amb observació directa i sistemàtica.

Tant la Junta Directiva de l'entitat, com les coordinadores de la mateixa, faran el seguiment dels indicadors previstos per a cada any i si és necessari realitzaran les modificacions adients. D'aquest seguiment se'n farà un retorn anual a l'associatiu de l'entitat en l'Assemblea general i també a la Comissió creada per endegar el pla estratègic.

El sistema de gestió de qualitat ISO, en el qual l'entitat està acreditada des de l'any 2011, ens permet disposar de tot un seguit de registres d'avaluació de programes i activitats, així com d'enquestes de satisfacció de les mateixes adreçades a usuaris, famílies i altres col·laboradors.