

**PLA
ESTRATÈGIC
2021-2023
DOWN LLEIDA**



Índex

1. INTRODUCCIÓ.....	3
2. PRESENTACIÓ DE L'ENTITAT	7
3. MISIÓ, VISIÓ, VALORS	10
4. ORGANITZACIÓ DE L'ENTITAT.....	12
5. ESTRATÈGIA: LINIES, OBJECTIUS I ACCIONS.....	15
6. MECANISMES DE SEGUIMENT I AVALUACIÓ.....	22



1. INTRODUCCIÓ

Perquè un Pla Estratègic?

El Pla estratègic és un element clau per consolidar la gestió de l'entitat. Ens trobem en un moment de reflexió i canvis que requereixen una estratègia d'anys per consolidar els nous processos de treball que s'estan imposant. L'elaboració d'aquest Pla es va proposar des de la Junta Directiva de l'Entitat per revisar i millorar les activitats, programes i projectes que es realitzen a l'Associació. Seguint les directrius dels principis recollits en la **Convenció Internacional sobre els Drets de les persones amb discapacitat**.

És el document que recull el fruit de la reflexió dels membres que formen part de les Comissions creades per la seva elaboració. Aquestes comissions estan formades per membres de la Junta Directiva, representants de les famílies agrupats per l'edat dels seus fills/es, persones amb discapacitat, germans i germanes, voluntariat i professionals de l'Entitat.

La metodologia emprada va ser participativa, amb debats, reflexions i aportacions dels participants que conformen les diferents Comissions. A partir d'un anàlisi de la trajectòria de l'Entitat, dels seus punts forts i febles i de les fites aconseguides fins al moment, es van definir i identificar de les necessitats i reptes de futur, analitzant l'entorn i la realitat organitzativa de la mateixa.

El Pla Estratègic es compon dels següents elements:

- **Línies estratègiques:** Són les línies d'actuació que seguirà l'entitat per assolir els seus objectius en un termini establert.
- **Objectius estratègics:** Aquests són els objectius concrets a assolir d'acord amb cada línia estratègica.
- **Accions:** Es tracta de les accions a emprendre per poder complir amb els objectius marcats.
- **Indicadors:** Per avaluar i fer el seguiment de les accions proposades



El pla estratègic pretén:

Oferir una visió positiva dels reptes que molt probablement apareixeran en l'horitzó de cada família i cada persona amb síndrome de Down.

Oferir una visió realista de les dificultats que és possible que apareguin en afrontar-los, així com dels recursos (disponibles en l'actualitat o no) que poden servir per superar-los.

Oferir pistes sobre com anar anticipant aquests reptes per estar (les pròpies persones amb síndrome de Down i les seves famílies, i les entitats) el més capacitats possible quan arribi el moment.

Millorar els programes de l'Entitat en línia amb aquests reptes i dificultats, per ser, de forma progressiva recursos per a la seva superació.

Incitar a les famílies i a les persones amb síndrome de Down a ser proactius, doncs afrontar els reptes ens fa més capaços, més eficaços per dirigir aquest procés de canvi permanent, al llarg del seu cicle vital.

Pretén presentar aquelles accions que resultaran claus per promocionar l'autonomia i inclusió de les persones amb síndrome de Down, de manera que resultin pertinents per a l'acció de les persones i recursos que els donen suport.

Després de les reunions de la Comissions i de l'anàlisi de la situació actual de l'Entitat i de la seva trajectòria, es fa palès que Down Lleida té una seguit de punts forts com la força de les persones vinculades: de les persones, les famílies, equip professional (polivalent i coordinat), Junta Directiva, voluntariat i col·laboradors/es, la qualitat i la importància dels seus programes dissenyats per a cadascuna de les persones seguint la metodologia de la Planificació Centrada en la Persona i la imatge social que projecta l'entitat. També destaca la sostenibilitat financera de l'associació. El percentatge d'ingressos està equilibrat i els resultats i balanç són positius. Tot i que la dependència a les convocatòries públiques fan que la situació política i econòmica sigui realment un element molt important a tenir en compte. Com ja hem dit, existeix col·laboracions amb empreses consolidades, però no s'ha treballat la RSC i es detecta una manca de personal qualificat per aquestes tasques.

La trajectòria de més de 25 anys de l'Entitat, fa que sigui reconeguda per les administracions i institucions públiques. Les empreses també coneixen les accions que desenvolupa l'entitat i col·laboren amb aquesta. Un punt fort a destacar, és el treball en xarxa consolidat amb la resta de entitats Down d'Espanya, Down Catalunya i entitats d'àmbit local.

La mitjana d'edat de les persones amb discapacitat ha anat creixent al mateix temps que l'entitat, i això suposa un canvi de realitat i necessitats que l'associació no ha de treballar, i on la seva experiència és nul·la. El debat sobre la tutela, l'habitatge tutelat es troba sobre la taula i s'han de prendre mesures per donar respostes al més aviat possible.

I una altra dificultat detectada és la geogràfica, per arribar a tota la província. S'ha de millorar el treball en xarxa a la resta de municipis.

Els reptes fonamentals als quals aquest Pla Estratègic ha de donar resposta en els propers anys són potenciar la plena participació de les persones amb síndrome de Down o amb discapacitat intel·lectual en la societat, promocionar la igualtat d'oportunitats i de tracte, i proporcionar els recursos i suports necessaris per fer efectiva aquesta participació com a pas imprescindible per aconseguir la inclusió.



2. PRESENTACIÓ DE L'ENTITAT

Down Lleida és una entitat que va néixer fruit de la iniciativa d'un grup de famílies amb l'objectiu de millorar la qualitat de vida de les persones amb síndrome de Down, garantir la igualtat d'oportunitats, i ajudar-les a incorporar-se de manera activa dins la societat. La nostra entitat treballa per afavorir un canvi de mentalitat en la societat actual, en la manera de veure i considerar les persones amb síndrome de Down i altres discapacitats intel·lectuals. Busca assegurar l'excel·lència en l'atenció a les persones amb síndrome de Down.

Defenseu sempre la nostra filosofia, sense perdre de vista el nostre objectiu final: “oferir igualtat d'oportunitats a les persones amb síndrome de Down i les seves famílies”

L'Associació va ser constituïda el 22 d'abril de 1995, com a entitat privada sense ànim de lucre. I declarada d'utilitat pública el 4 de desembre del 2000.

Està inscrita al registre d'associacions de la Generalitat de Catalunya amb el núm. 1890, al registre d'Entitats, Serveis i Establiments socials de la Generalitat, en la secció Entitat Privada d'iniciativa social amb el nº de registre E O 2465, al Cens d'Associacions Municipals de l'Ajuntament de Lleida amb el número d'ordre 165 a l'Institut Català del Voluntariat amb el número 000514 al Cens d'Associacions juvenils de la Generalitat de Catalunya amb el número 1862 i al Registre d'entitats esportives de la Generalitat de Catalunya com a secció esportiva amb el número A02062i al Consell Municipal per a persones amb discapacitat.

L'Associació, és membre i treballa amb xarxa amb Down España (Federació Espanyola de Institucions per a la Síndrome de Down) i Down Catalunya (Coordinadora Síndrome de Down de Catalunya). També és membre d'ACTAS (Associació Catalana de Treball amb Suport) i Federació Catalana de Voluntariat Social.

L'Associació és un referent per la ciutat de Lleida per la seva tasca constant per la defensa dels drets i deures de les persones amb síndrome de Down i/o discapacitat intel·lectual, i per l'afany per la integració i normalització social de les persones amb discapacitat.

Des del principi, Down Lleida s'ha fonamentat en la convicció que les persones amb síndrome de Down tenen, com qualsevol altra persona, el seu lloc en la societat si som capaços d'oferir-los els suports adients.



Objectius

- *Promoure l'atenció a persones amb discapacitat a través de projectes d'integració social, laboral, escolar, d'oci i lleure, programes de salut, i de vida independent.*
- *Promoure projectes de formació i inserció laboral, sempre que sigui possible, en empreses ordinàries i amb la modalitat de treball amb suport.*
- *Fomentar polítiques de discriminació positiva que promoguin la inclusió social en tots els àmbits de les dones i homes amb discapacitat intel·lectual, especialment aquelles amb Síndrome de Down.*
- *Promoure i fomentar la implicació i participació del voluntariat en els fins de l'Associació*
- *Promoure i realitzar campanyes d'informació i difusió social per a difondre la realitat de les persones amb síndrome de Down.*
- *Promoure l'edició i distribució de publicacions, la celebració de cursos i conferències, i en general, la realització d'activitats encaminades a la formació de pares, tutors, i professionals relacionats amb les persones amb Síndrome de Down.*
- *Constituir-se com a interlocutor amb l'Administració Pública, representant als seus membres en qüestions d'interès general o a petició dels mateixos. Gestionar subvencions davant els organismes competents de caràcter autonòmic, estatal o supranacional (públics o privats) per a obtenir els recursos necessaris pel seu funcionament.*
- *Establir i mantenir relacions de col·laboració amb d'altres entitats que tinguin objectius similars.*

Aquests objectius es basen en la millora de la qualitat de vida de les persones amb síndrome de Down i les seves famílies recolzant-los en les diverses necessitats que es van presentant al llarg de totes les etapes vitals. Implementant la metodologia de la **Planificació Centrada en la Persona** (PCP) com a eina per a la planificació i suport de l'itinerari de la persona amb discapacitat.

3. MISIÓ, VISIÓ, VALORS

Arrel de les reflexions de la Comissió del Pla Estratègic s'ha modificat la seva redacció, quedant de la següent manera:

MISSIÓ

Promoure la transformació de la societat, empoderant i visibilitzant a les persones amb síndrome de Down i altres discapacitats intel·lectuals, en la presa de decisions, potenciant les seves capacitats, autonomia i benestar, i promovent l'equitat i la igualtat d'oportunitats al llarg del seu projecte de vida, d'acord als dictàmens de la Convenció Internacional sobre els Drets de les Persones amb Discapacitat.

VISIÓ

Una societat inclusiva que ofereixi les mateixes oportunitats a tothom, i on les persones amb discapacitat intel·lectual siguin les protagonistes de les seves vides, essent equitatius, oferint a cada persona els suports que necessita.

VALORS

EMPODERAMENT de les persones amb síndrome de Down i altres discapacitats intel·lectuals i les seves famílies.

ACOLLIDA de totes les persones.

INCLUSIÓ I VISIBILITAT de les persones amb síndrome de Down i altres discapacitats intel·lectuals en tots els àmbits socials.

TREBALL EN XARXA que asseguri un aprenentatge conjunt eficient i un enriquiment mutu als professionals i en coordinació amb la comunitat.

EXCEL·LENCIA en l'atenció a les persones i en la gestió dels suports necessaris des de la Planificació Centrada en la Persona.

TRANSPARÈNCIA I COMPLIANCE informant a la societat sobre la finalitat i els resultats de la inversió als diferents Programes compartint la informació sobre l'ús dels recursos existents.

INNOVACIÓ en el desenvolupament de nous programes, intervencions i demandes per aconseguir la màxima autonomia de les persones amb Síndrome de Down o altres discapacitats intel·lectuals, millorant la qualitat de vida de la família i enriquint a la vegada la societat en la qual participen.

IGUALTAT entre homes i dones.

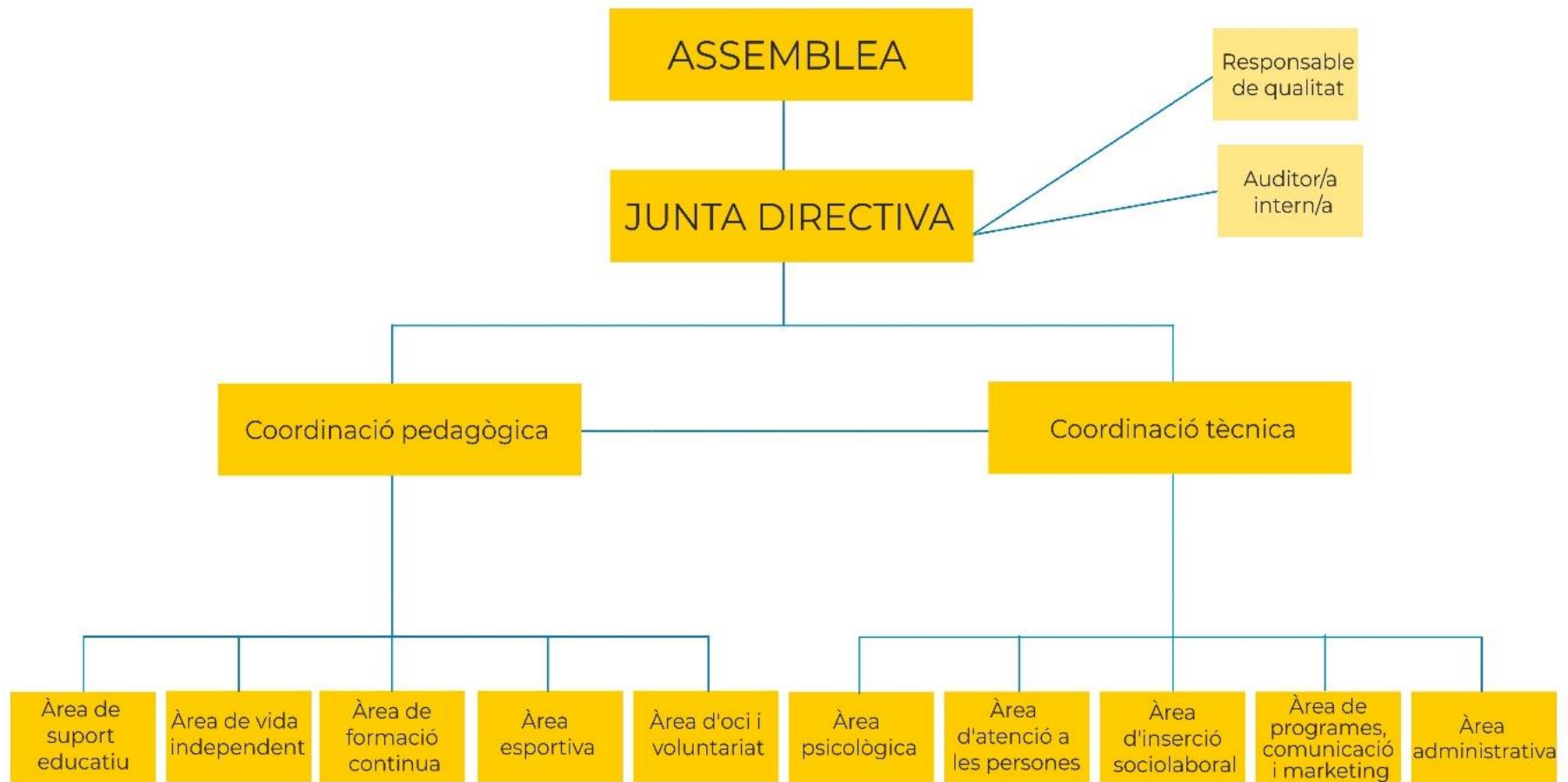
SOLIDARITAT envers a altres persones.

COMPROMIS I SOSTENIBILITAT amb l'aplicació dels ODS (objectius del desenvolupament sostenible) de l'agenda 20/30.

A partir d'aquesta visió continuarem treballant per crear nous serveis i recursos per a promoure una vida el més autònoma i independent possible i per implantar nous serveis i recursos per seguir treballant en l'adquisició d'habilitats socials que ajudin a una millor integració personal, social i laboral de les persones amb síndrome de Down i altres discapacitats intel·lectuals.

Impulsant actuacions de millora del coneixement sobre la situació real de les persones amb síndrome de Down a través de xerrades, seminaris, presència en medis de comunicació, etc. I sobretot amb la participació activa de les mateixes persones en activitats de la comunitat.

4. ORGANITZACIÓ DE L'ENTITAT



Maig 2021

L'Assemblea General és l'òrgan suprem de l'Associació, els seus membres en formen part per dret propi i irrenunciable. Es reuneix un cop a l'any per aprovar els comptes, pressupost i pla d'acció de l'entitat.

1. Poden formar part de l'Associació totes les persones físiques. Hauran de presentar una sol·licitud per escrit a la Junta Directiva, la qual prendrà una decisió sobre la seva admissió durant la primera reunió que tingui lloc i la comunicarà en l'Assemblea General més immediata.
2. **Socis/es Numeraris:** Podrà ser un membre de la família o les persones amb Síndrome de Down majors d'edat que ho sol·licitin o el tutor o representant legal de la persona amb Síndrome de Down.
3. **Socis/es Adherits:** Podrà ser un membre de la família o les persones amb discapacitat intel·lectual majors d'edat que ho sol·licitin o el seu tutor o representant legal. Els socis/es numeraris i els adherits, aportaran periòdicament una quota establerta per l'Assemblea General per ajudar a sufragar les despeses dels projectes de l'entitat.
4. Juntament amb els socis/es numeraris i socis/es adherits hi haurà, els **socis col·laboradors i els socis honoraris**.
5. **La Junta Directiva** és l'òrgan de govern de l'Entitat, aquesta administra, representa i atén al funcionament quotidià de la mateixa. Es reuneix periòdicament per prendre les decisions referents al seu funcionament. Està formada per **14 membres** - 2 persones amb la síndrome de Down i 12 familiars.
6. **Voluntariat:** L'Associació té **65 persones** voluntàries que donen suport en els diferents programes i activitats que implementem i que hi participen activament.

Down Lleida s'organitza com a un servei de promoció de l'autonomia personal (SEPAP) i s'estructura en 10 àrees de treball. Actualment compta amb **16 professionals**.

D'aquestes 10 àrees de treball, n'hi ha 5 que treballen de forma transversal ja que implementen els seus Projectes de manera integral en les diferents etapes vitals de les persones de l'entitat. Aquests són la **d'Atenció a les Persones, la de Psicologia, la d'Oci i Voluntariat, la de Comunicació i Màrqueting, i la d'Administració**.

I altres àrees que implementen els seus programes segons la franja d'edat de les persones de l'Associació són: **la de Suport Educatiu, la d'Inserció Sociolaboral, la de Formació Continua, la de suport a la Vida Independent i la d'Esports**.

Cadascuna d'aquestes àrees implementa una sèrie de projectes per donar compliment als fins de l'entitat i garantir la igualtat d'oportunitats per a les persones amb síndrome de Down i altres discapacitats intel·lectuals. **Actualment donem suport a 127 persones amb discapacitat i a les seves famílies**.



5. ESTRATÈGIA: LINIES, OBJECTIUS I ACCIONS

Per aconseguir la realització de l'objectiu general de l'Entitat en els propers 3 anys, hem desenvolupat 4 línies estratègiques. Cada línia estratègica argumenta uns objectius estratègics, que es desenvolupen posteriorment en diferents accions o projectes. I aquests tenen associats un seguit d'indicadors per mesurar el seu nivell d'implementació i resultat aconseguit, i si és necessari, realitzar les revisions i modificacions adients.

Línia 1: Perspectiva de Programes: Millora dels processos de gestió - intervenció, mantenint l'atenció personalitzada i de qualitat a les persones que requereixen els nostres serveis.					
Objectius	Accions	Indicadors	2021	2022	2023
Implementar un Programa d'Oci autònom	Dissenyar el programa d'oci autònom	Redacció del programa d'oci			
	Organitzar tallers puntuals de demostració de diferents activitats lúdiques, artístiques	Nombre de tallers realitzats Nombre de participants a cada taller			
	Incrementar la periodicitat de les sortides, setmanalment	Nombre de participants per sortida			
	Tenir en compte les afinitats de cada persona per crear grups d'oci amb persones sense discapacitat	Nombre d'accions realitzades			
	Organitzar tallers de jocs de taula internivells per millorar el coneixement de la resta de persones d'altres grups i promoure l'estimulació cognitiva	Nombre de tallers realitzats Registre de valoració de l'actuació			
Promoure la implementació del programa de sexualitat	Fer formació a altres agents implicats com ara el voluntariat, professionals i famílies de l'entitat	Nombre de sessions de formació realitzades			
Acompanyar a les famílies de la mateixa manera en les diferents etapes de la vida del seu fill/a	Pautar i establir accions per a cada família seguint la metodologia de la PCP mitjançant reunions periòdiques	Nombre de reunions realitzades Registre de les reunions			

Diversificar l'oferta de tallers	Organitzar tallers segons els interessos de les pròpies persones amb discapacitat	Qüestionari d'interessos Registre de les propostes recollides			
	Contactar amb altres entitats per afavorir la participació en àmbits com el teatre, música, dansa, arts plàstiques: incloure a les persones de Down Lleida en el seu programa d'activitats o bé de portar el seu mestratge a un grup de l'associació.	Nombre de contactes realitzats Nombre de persones participants de les activitats			
Implementar un programa d'educació física i manteniment a l'abast de totes les persones, sense ànim de competició.	Implementar altres disciplines esportives	Registre de noves disciplines Nombre de participants			
Garantir una formació de qualitat per a les persones amb síndrome de Down i discapacitat intel·lectual, adaptada a les seves necessitats	Revisar la metodologia dels programes actuals i renovar-los	Registre de les reunions i acords de l'equip professional			
	Implementar registres de seguiment i avaluació amb indicadors i calendari, sobre les activitats i tallers.	Registres ISO Percentatge de professionals que els utilitzen			
Consolidar el programa d'envelliment actiu	Continuar passant periòdicament els tests d'envelliment per detectar possibles processos d'envelliment prematur	Nombre de tests passats			
	Formar a tot l'equip professional en matèria d'envelliment	Registre de les formacions realitzades Nombre de professionals formats			
	Planificar alternatives per a les persones un cop ja no estiguin actives laboralment	Redacció d'un nou projecte			
	Continuar amb les sessions d'estimulació cognitiva, activitat física, alimentació saludable.	Nombre de sessions realitzades Nombre de participants			
Promoure la igualtat de gènere	Continuar implementant el Pla d'Igualtat de Gènere de l'Entitat	Registrar el Pla d'Igualtat al Registre de Plans d'Igualtat de la Generalitat Nombre de sessions de difusió realitzades a l'associatiu de l'entitat			

Reorganitzar els grups de formació	Fer els grups tenint en compte els interessos i motivacions de cada persona	Qüestionaris d'interessos			
	Cada inici de curs, crear grups de difusió dels diferents grups per fer el retorn de la participació i temes treballats a les diferents sessions	Nombre de grups creats Percentatge de participació			
	Implicar a les famílies en la formació, que es puguin connectar a una sessió periòdica per fer seguiment sobre els temes treballats	Nombre de sessions realitzades Percentatge de les famílies participants			
Promoure la formació en TIC	Que la metodologia de treball de l'entitat implementi l'ús de les TIC	Registre d'activitats			
	Oferir tallers d'informàtica i gestió de les connexions on-line	Nombre de tallers que s'ofereixen Nombre de participants als tallers			
Acompanyar i assessorar a totes les famílies que ho sol·licitin, tant en l'etapa pre com post-natal	Facilitar informació a les noves famílies de la realitat actual de les persones amb síndrome de Down	Registre de Noves famílies			
	Sensibilitzar a professionals implicats en tot el procés previ i posterior al naixement de la persona amb síndrome de Down	Nombre de sessions de difusió realitzades Nombre de participants			
Dissenyar un projecte d'atenció a les persones amb síndrome de Down o altres discapacitats intel·lectuals que requereixin de majors suports per viure de manera autònoma	Iniciar el programa de Pis amb Suport	Disposar d'una pis que compleixi la normativa Nombre de persones residents Nombre de places concertades atorgades			

Línia 2: Perspectiva de Persones: Millora de la participació i pertinença de les persones que formen part de l'entitat per dur a terme la missió de l'Associació i que se sentin satisfets d'aquesta.

Objectius	Accions	Indicadors	2021	2022	2023
Potenciar la implicació de les famílies	Organitzar trobades periòdiques on-line o presencials de les famílies de a mateixa franja d'edat (Fer grup)	Nombre de trobades organitzades			
	Canviar el nom d'Escola de Famílies per un altre més proper i engrescador	Nom aprovat			
	Trucar a les famílies ,amb suport del voluntariat perquè participi de les activitats programades (Assemblea, etc.)	Registre de trucades realitzades Percentatge de participació			
	Organitzar activitats conjuntes d'oci amb famílies, pares, mares i fills/es, (caminades, pàdel, zumba)	Nombre d'activitats realitzades Nombre de participació			
	Organitzar trobades de famílies intergeneracionals, aprofitant les mateixes franges horàries que fan formació els fills/es	Nombre de sessions realitzades Valoració dels participants			
	Recuperar la proposta del pare/mare "representant" de cada franja d'edat per dinamitzar al grup de famílies, juntament amb el vocal de la Junta directiva de la mateixa franja d'edat	Nombre de pares/mares representants Percentatge de participació per franges d'edat de les famílies			
	Organitzar més reunions de coordinació i seguiment amb les famílies	Registre de les reunions realitzades			
		Nombre de reunions realitzades			
Organitzar Escoles de famílies amb temes d'interès proposats per les mateixes, establint un calendari periòdic.	Grau de satisfacció				
	Nombre d'escoles de famílies realitzades				
Ampliar el cercle d'amistats de les persones amb síndrome de Down i discapacitat intel·lectual	Organitzar trobades a petita escala entre diferents entitats de persones amb i sense discapacitat	Nombre de trobades realitzades			
Crear una bossa de persones de l'associatiu de l'entitat que de manera voluntària posin a disposició d'aquesta la seva experiència en diferents sectors professionals	Fer un correu electrònic a l'associatiu per sol·licitar la col·laboració en els diferents àmbits en que cada persona té experiència i crear la relació de persones	Nombre de participants en la bossa de persones expertes			

Millorar la relació voluntariat-professional-família-persona amb discapacitat	Fer dinàmiques per conèixer el voluntariat a l'entitat	Nombre de dinàmiques realitzades Registre de valoració			
	Incorporar-los a les escoles de famílies i formacions que puguin ser del seu interès.	Nombre de formacions de les que pot participar el voluntariat			
Fomentar la xarxa de germans/es	Fer més cohesió de grup i no dividir per edats totes les activitats, implicar germans/es més joves.	Nombre de sessions realitzades Percentatge de participació			
	Trobades amb els tècnics i persones amb discapacitat per conèixer els programes i les activitats.	Nombre de trobades realitzades			
	Promoure activitats on-line	Nombre d'activitats realitzades Percentatge de participació			
	Participar activament en la venda de loteria, marxandatge, aprofitar els nostres contactes per aconseguir noves col·laboracions en empreses (possibles contractes, subvencions, donacions....)	Registre d'activitats on hi participen activament germans/es Percentatge de participants			

Línia 3: Perspectiva de Comunicació i Difusió: Comuniquem perquè la ciutadania estigui sensibilitzada sobre la missió de Down Lleida i enfortim els canals de comunicació interna de l'entitat per afavorir la participació de la nostra comunitat.

Objectius	Accions	Indicadors	2021	2022	2023
Potenciar les relacions amb les Institucions públiques i privades	Establir reunions periòdiques amb els càrrecs institucionals, tant els nous com els consolidats	Nombre de reunions realitzades			
	Promoure el programa de difusió, actualment adreçat als Centres educatius, a altres àmbits de la comunitat	Nombre de xerrades de difusió realitzades			
	Continuar participant activament com a entitat en fòrums, jornades, campionats esportius, esdeveniments lúdics i culturals, etc.	Nombre de participacions en activitats comunitàries			
Fer arribar el nostre missatge a un públic diferent a l'habitual que ja ens segueix	Organitzar trobades, reunions, presencials o virtuals amb persones rellevants que ens generin noves oportunitats	Nombre de contactes realitzats			
Implicar a les famílies com a agents de comunicació actius	Conscienciar a les famílies perquè difonguin les accions que Down Lleida organitza entre els seus contactes personals, laborals, i fer-la arribar a moltes més persones	Nombre de reunions amb famílies que s'han realitzat			
	Que la informació sigui bidireccional, també de les famílies cap a l'entitat	Nombre de correus, trucades rebudes			
Utilitzar els grups de WhatsApp com a mitjà efectiu per fer arribar la informació a les famílies	Actualitzar grups de WhatsApp de famílies, germans/es...	Grups de WhatsApp creats i/o actualitzats			

Línia 4: Perspectiva Econòmica i Sostenibilitat: Garantim la sostenibilitat financera de l'entitat aconseguint nous ingressos i fent més eficient les despeses, amb transparència en tots els nostres processos.

Objectius	Accions	Indicadors	2021	2022	2023
Captació de fons i implicació de grans empreses de Lleida	Visitar i prospectar a noves empreses	Nombre d'empreses prospectades			
	Aconseguir el llistat de les empreses més "potents" de l'entorn per fer-los arribar el nostre projecte	Llistat d'empreses			
	Preparar i enviar correus electrònics de presentació amb informació de l'entitat, convidant als responsables de les empreses a visitar-nos per conèixer els nostres projectes i que pugui valorar si li pot interessar col·laborar.	Nombre de correus electrònics enviats			
	Buscar empresaris que ens facin d'ambaixadors amb altres empreses	Nombre d'empresaris que col·laborin			
Aconseguir convenir algun servei de l'entitat	Implicar a l'administració pública en les nostres activitats perquè les coneguin millor	Nombre d'activitats en les que hi participa l'administració			
	Promoure accions conjuntes de les entitats de Down Catalunya	Nombre d'accions realitzades			
Promoure la participació en projectes finançats per Fons europeus	Presentar subvencions conjuntament amb la resta d'entitats de Down Catalunya, per aconseguir més impacte.	Nombre de subvencions presentades			
Aconseguir convenis pel Projecte de Vida independent	Contactar amb l'empresa municipal d'habitatge i empreses privades que puguin col·laborar de diferents maneres en la millora del projecte	Nombre de contactes realitzats			
Assegurar la sostenibilitat econòmica	Aconseguir més subvencions. Implicar a un voluntari/a per fer recerca de noves línies de subvencions	Nombre de subvencions presentades Nombre de subvencions aconseguides			
	Cercar alternatives al programa de gestió actual, més operatiu i sostenible	Baixa del programa GESMON			

Millorar la eficiència en la gestió de dades	Establir un protocol de col·laboració amb D. Catalunya per tal de poder compartir dades	Registre de dades compartides			
Actualitzar i consolidar el programa de Compliance	Implementar els protocols del programa	Nombre d'auditories de control, validades			
Acreditar-nos a la Fundació Lealtad	Iniciar les gestions per aconseguir l'acreditació	Segell de la Fundació Lealtad			
Alinear les actuacions de l'entitat amb els ODS	Incorporar i fer visible aquells ODS amb els quals l'entitat pot contribuir	Incorporar els ODS a la web, correus, i programes de l'entitat			
Promoure des de l'associatiu de l'entitat iniciatives per obtenir ajuts econòmics i en espècie	Aconseguir col·laboracions per les diferents activitats que s'organitzen des de l'associació (el vi pel sopar, joguines , sales per fer activitats...etc)	Nombre de col·laboracions aconseguides			

6. MECANISMES DE SEGUIMENT I AVALUACIÓ

Entenem l'avaluació com part essencial i integral del Pla Estratègic de l'entitat. Els mecanismes d'avaluació ens serviran d'instrument i de guia, detectant el grau de progrés i assoliment dels objectius fixats.

D'aquesta manera podrem detectar possibles dificultats en l'acompliment dels objectius i podrem trobar les causes que les originen, reajustant el que detectem que sigui necessari, metodologia, tipus d'activitats, etc.

Aquesta avaluació no sols es realitzarà al final dels 3 anys que s'han fixat en el Pla, sinó també durant el procés d'aplicació de les propostes sorgides en la seva elaboració. És per això que l'avaluació serà global, continua i formativa amb observació directa i sistemàtica.

Tant la Junta Directiva de l'entitat, com les coordinadores de la mateixa, faran el seguiment dels indicadors previstos per a cada any i si és necessari realitzaran les modificacions adients. D'aquest seguiment se'n farà un retorn anual a l'associatiu de l'entitat en l'Assemblea general i també a la Comissió creada per endegar el pla estratègic.

El sistema de gestió de qualitat ISO, en el qual l'entitat està acreditada des de l'any 2011, ens permet disposar de tot un seguit de registres d'avaluació de programes i activitats, així com d'enquestes de satisfacció de les mateixes adreçades a les persones, famílies i altres col·laboradors.

