

**PLA
ESTRATÈGIC
2024-2026
DOWN LLEIDA**



Índex

1. INTRODUCCIÓ.....	3
2. PRESENTACIÓ DE L'ENTITAT	8
3. MISIÓ, VISIÓ, VALORS.....	11
4. ORGANITZACIÓ DE L'ENTITAT	13
5. ESTRATÈGIA: LINIES, OBJECTIUS I ACCIONS	16
6. MECANISMES DE SEGUIMENT I AVALUACIÓ	25



1. INTRODUCCIÓ

Perquè un Pla Estratègic?

El Pla estratègic és un element clau per consolidar la gestió de l'entitat. Ens trobem en un moment de reflexió i canvis que requereixin una estratègia d'anys per consolidar els nous processos de treball que s'estan imposant. L'elaboració d'aquest Pla es va proposar des de la Junta Directiva de l'Entitat per revisar i millorar les activitats, programes i projectes que es realitzen a l'Associació. Seguint les directrius dels principis recollits en la **Convenció Internacional sobre els Drets de les persones amb discapacitat**.

És el document que recull el fruit de la reflexió dels membres que formen part de les Comissions creades per la seva elaboració. Aquestes comissions estan formades per membres de la Junta Directiva, representants de les famílies agrupats per l'edat dels seus fills/es, persones amb discapacitat, germans i germanes, voluntariat i professionals de l'Entitat.

La metodologia emprada va ser participativa, amb debats, reflexions i aportacions dels participants que conformen les diferents Comissions. A partir d'un anàlisi de la trajectòria de l'Entitat, dels seus punts forts i febles i de les fites aconseguides fins al moment, es van definir i identificar les necessitats i reptes de futur, analitzant l'entorn i la realitat organitzativa de la mateixa.

El Pla Estratègic es compon dels següents elements:

- **Línies estratègiques:** Són les línies d'actuació que seguirà l'entitat per assolir els seus objectius en un termini establert.
- **Objectius estratègics:** Aquests són els objectius concrets a assolir d'acord amb cada línia estratègica.
- **Accions:** Es tracta de les accions a emprendre per poder complir amb els objectius marcats
- **Indicadors:** Per avaluar i fer el seguiment de les accions proposades

El pla estratègic pretén:



Oferir una visió positiva dels reptes que molt probablement apareixeran en l'horitzó de cada família i cada persona amb síndrome de Down.

Oferir una visió realista de les dificultats que és possible que apareguin en afrontar-los, així com dels recursos (disponibles en l'actualitat o no) que poden servir per superar-los.

Oferir pistes sobre com anar anticipant aquests reptes per estar (les pròpies persones amb síndrome de Down, les seves famílies i l'entitat) el més capacitats possible quan arribi el moment.

Millorar els programes de l'Entitat en línia amb aquests reptes i dificultats, per ser, de forma progressiva recursos per a la seva superació.

Incitar a les famílies i a les persones amb síndrome de Down a ser proactius, doncs afrontar els reptes ens fa més capaços, més eficaços per dirigir aquest procés de canvi permanent, al llarg del seu cicle vital.

Pretén presentar aquelles accions que resultaran claus per promocionar l'autonomia i inclusió de les persones amb síndrome de Down, de manera que resultin pertinents per a l'acció de les persones i recursos que els donen suport.

Els reptes fonamentals als quals aquest Pla Estratègic ha de donar resposta en els propers anys són potenciar la Després de les reunions de la Comissions i de l'anàlisi de la situació actual de l'Entitat i de la seva trajectòria, es fa palès que Down Lleida té una seguit de **punts forts** com la força de les persones vinculades: de les persones, les famílies, equip professional multidisciplinari, Junta Directiva, voluntariat i col·laboradors/es, la qualitat i la importància dels seus programes dissenyats per a cadascuna de les persones seguint la metodologia de la Planificació Centrada en la Persona i la imatge social que projecta l'entitat. Altres punts forts son:

- La fortalesa de les famílies, col·laboren amb un objectiu comú.
- El canvi de mentalitat de les famílies. S'educa pensant amb la inclusió en qualsevol àmbit. S'està treballant en no protegir-los i fer-los partícips de la societat.
- La majoria de les famílies quan arriben a l'Associació es senten com a casa, hi ha un sentiment de confiança i de pertinença.
- El suport, recolzament entre famílies. La feina que estem fent en crear xarxa, per combatre les situacions complicades.
- Som molts germans, joves i amb ganes de fer coses.
- Es fa una valoració molt positiva de l'equip de l'entitat, tan per la dedicació, compromís com per la formació que cada cop és més específica de les diferents àrees de treball. Les famílies se senten i estan molt ben acompanyades per l'equip, rebent els suports que es necessiten.

- La filosofia de l'entitat, inclusiva des de la seva constitució.
- La trajectòria de més de 29 anys de l'Entitat, fa que sigui reconeguda per les administracions i institucions públiques. L'actitud de les persones amb SD, ajuda a canviar la imatge que tenen d'elles, cada cop estan més presents a la societat.
- Els seus programes innovadors. Formació al dia, salut mental, envelliment.
- També destaca la sostenibilitat financera de l'associació. El percentatge d'ingressos està equilibrat i els resultats i balanç són positius. Tot i que la dependència a les convocatòries públiques fan que la situació política i econòmica sigui realment un element molt important a tenir en compte.
- Les empreses també coneixen les accions que desenvolupa l'entitat i col·laboren amb aquesta..
- Un punt fort a destacar, és el treball en xarxa consolidat amb la resta de entitats Down d'Espanya, Down Catalunya i entitats d'àmbit local. Cada cop la nostra filosofia és més compartida i implementada per altres entitats que tenien una visió més assistencial.
- Es dona resposta a les necessitats que van sorgint segons el cicle vital de les persones a les que donem Suport. Actualment s'ha finalitat el Projecte de creació d'una Llar residència per a persones que no tenen un grau d'autonomia suficient per viure independents i necessiten més Suport.

I un seguit de **punts febles**, com a son

- La mitjana d'edat de les persones amb discapacitat ha anat creixent al mateix temps que l'entitat, i això suposa un canvi de realitat i necessitats que l'associació ha de treballar, i on la seva experiència és limitada.
- I una altra dificultat detectada és la geogràfica, per arribar a tota la província. S'ha de millorar el treball en xarxa a la resta de municipis.

- S'ha de continuar treballant en la plena participació de les persones amb síndrome de Down o amb discapacitat intel·lectual en la societat, promocionar la igualtat d'oportunitats i de tracte, i proporcionar els recursos i suports necessaris per fer efectiva aquesta participació com a pas imprescindible per aconseguir la inclusió.
- Manca de finançament estable, molta dependència del finançament privat, de les convocatòries de subvencions. Això propicia un clima d'inseguretat alhora de poder implementar nous programes i projectes que requereixen d'un finançament més elevat.
- També es detecta un increment de famílies en situació econòmica precària i l'entitat ha de fer un sobre esforç per aconseguir els fons per poder continuar donant-los suport.
- En alguns casos també es posa de manifest la manca d'implicació d'algunes famílies que entenen la seva participació a l'entitat com un lloc proveïdor de serveis pels seus fills/es i no participen de les activitats formatives, de lleure o de captació de fons.
- Manca d'un departament de fundraising per revertir la dependència econòmica dels fons públics. Existeix col·laboracions amb empreses que estan consolidades, però no s'ha treballat la RSC i es detecta una manca de personal qualificat per aquestes tasques.
- Alta rotació de l'equip professional amb els canvis de referent que això provoca tant per les persones amb discapacitat com per a les seves famílies.
- Rutina en els programes, es repeteixen els mateixos patrons. L'entitat creix amb el nombre de persones a les que es dona suport i l'equip professional assumeix més activitats alhora que es pretén donar una atenció més individualitzada. Això provoca haver d'assumir més tasques de les que es poden fer amb la dedicació que seria necessària per manca de temps.

2. PRESENTACIÓ DE L'ENTITAT

Down Lleida és una entitat que va néixer fruit de la iniciativa d'un grup de famílies amb l'objectiu de millorar la qualitat de vida de les persones amb síndrome de Down, garantir la igualtat d'oportunitats, i ajudar-les a incorporar-se de manera activa dins la societat. La nostra entitat treballa per afavorir un canvi de mentalitat en la societat actual, en la manera de veure i considerar les persones amb síndrome de Down i altres discapacitats intel·lectuals. Busca assegurar l'excel·lència en l'atenció a les persones amb síndrome de Down.

Defensem sempre la nostra filosofia, sense perdre de vista el nostre objectiu final: “oferir igualtat d'oportunitats a les persones amb síndrome de Down i les seves famílies”

L'Associació va ser constituïda el 22 d'abril de 1995, com a entitat privada sense ànim de lucre. I declarada d'utilitat pública el 4 de desembre del 2000.

Està inscrita al registre d'associacions de la Generalitat de Catalunya amb el núm. 1890, al registre d'Entitats, Serveis i Establiments socials de la Generalitat, en la secció Entitat Privada d'iniciativa social amb el nº de registre E O 2465, al Cens d'Associacions Municipals de l'Ajuntament de Lleida amb el número d'ordre 165 a l'Institut Català del Voluntariat amb el número 000514 al Cens d'Associacions juvenils de la Generalitat de Catalunya amb el número 1862 i al Registre d'entitats esportives de la Generalitat de Catalunya com a secció esportiva amb el número A02062i al Consell Municipal per a persones amb discapacitat.

L'Associació, és membre i treballa amb xarxa amb Down España (Federació Espanyola de Institucions per a la Síndrome de Down) i Down Catalunya (Coordinadora Síndrome de Down de Catalunya). També és membre d'ACTAS (Associació Catalana de Treball amb Suport) i Federació Catalana de Voluntariat Social.

L'Associació és un referent per la ciutat de Lleida per la seva tasca constant en la defensa dels drets i deures de les persones amb síndrome de Down i/o discapacitat intel·lectual, i en treballar per la inclusió social de les persones amb discapacitat.

Des de la seva creació, Down Lleida s'ha fonamentat en la convicció que les persones amb síndrome de Down tenen, com qualsevol altra persona, el seu lloc en la societat si som capaços d'oferir-los els suports adients.



Objectius

- *Promoure l'atenció a persones amb discapacitat a través de projectes d'integració social, laboral, escolar, d'oci i lleure , programes de salut, i de vida independent.*
- *Promoure projectes de formació i inserció laboral, sempre que sigui possible, en empreses ordinàries i amb la modalitat de treball amb suport.*
- *Fomentar polítiques de discriminació positiva que promoguin la inclusió social en tots els àmbits de les dones i homes amb discapacitat intel·lectual, especialment aquelles amb Síndrome de Down.*
- *Promoure i fomentar la implicació i participació del voluntariat en els fins de l'Associació*
- *Promoure i realitzar campanyes d'informació i difusió social per a difondre la realitat de les persones amb síndrome de Down.*
- *Promoure l'edició i distribució de publicacions, la celebració de cursos i conferències, i en general, la realització d'activitats encaminades a la formació de pares, tutors, i professionals relacionats amb les persones amb Síndrome de Down.*
- *Constituir-se com a interlocutor amb l'Administració Pública, representant als seus membres en qüestions d'interès general o a petició dels mateixos. Gestionar subvencions davant els organismes competents de caràcter autonòmic, estatal o supranacional (públics o privats) per a obtenir els recursos necessaris pel seu funcionament.*
- *Establir i mantenir relacions de col·laboració amb d'altres entitats que tinguin objectius similars.*

Aquests objectius es basen en la millora de la qualitat de vida de les persones amb síndrome de Down i les seves famílies recolzant-los en les diverses necessitats que es van presentant al llarg de totes les etapes vitals. Implementant la metodologia de la **Planificació Centrada en la Persona** (PCP) com a eina per a la planificació i suport de l'itinerari de la persona amb discapacitat.

3. MISIÓ, VISIÓ, VALORS

Arrel de les reflexions de la Comissió del Pla Estratègic s'ha modificat la seva redacció, quedant de la següent manera:

MISSIÓ

Promoure la transformació de la societat, empoderant i visibilitzant a les persones amb síndrome de Down i altres discapacitats intel·lectuals, en la presa de decisions. Potenciant les seves capacitats, autonomia i benestar, i promovent l'equitat i la igualtat d'oportunitats, oferint a cada persona els suports que necessita, d'acord als dictàmens de la Convenció Internacional sobre els Drets de les Persones amb Discapacitat.

VISIÓ

Una societat inclusiva que garanteixi els drets i la igualtat d'oportunitats de les persones amb síndrome de Down i discapacitat intel·lectual.

VALORS

EMPODERAMENT de les persones amb síndrome de Down i altres discapacitats intel·lectuals i les seves famílies

INCLUSIÓ I VISIBILITAT de les persones amb síndrome de Down i altres discapacitats intel·lectuals en tots els àmbits comunitaris.

EXCEL·LENCIA en l'atenció a les persones i en la gestió dels suports necessaris des de la Planificació Centrada en la Persona.

ACOLLIDA de totes les persones i les seves famílies.

IGUALTAT de gènere.

SOLIDARITAT I EMPATIA envers a altres persones, promovent accions de voluntariat i suport a la comunitat.

NEUTRALITAT I TOLERÀNCIA basada en el respecte pels altres o pel que és diferent del que és propi. Down Lleida no té adscripció política ni religiosa.

INNOVACIÓ en el desenvolupament de nous programes, intervencions i demandes per aconseguir la màxima autonomia de les persones amb Síndrome de Down o altres discapacitats intel·lectuals.

TRANSPARÈNCIA informant a la societat sobre la finalitat i els resultats de la inversió als diferents Programes compartint la informació sobre l'ús dels recursos existents

COMPROMIS I SOSTENIBILITAT amb l'aplicació dels ODS (objectius del desenvolupament sostenible) de l'agenda 20/30.

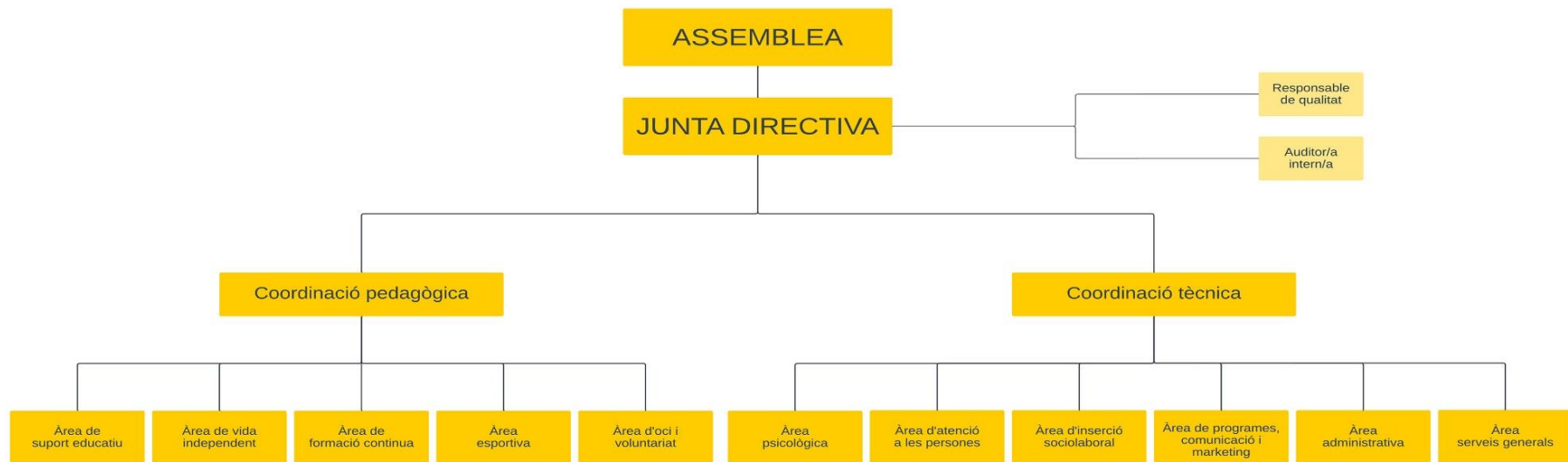
TREBALL EN XARXA que asseguri un aprenentatge conjunt eficient i un enriquiment mutu als professionals i en coordinació amb la comunitat.

A partir d'aquesta visió continuarem treballant per crear nous serveis i recursos per a promoure una vida el més autònoma i independent possible i per implantar nous serveis i recursos per seguir treballant en l'adquisició d'habilitats socials que ajudin a una millor integració personal, social i laboral de les persones amb síndrome de Down i altres discapacitats intel·lectuals.

Impulsant actuacions de millora del coneixement sobre la situació real de les persones amb síndrome de Down a través de xerrades, presència en medis de comunicació, etc. I sobretot amb la participació activa de les mateixes persones en activitats de la comunitat.



4. ORGANITZACIÓ DE L'ENTITAT



L'Assemblea General és l'òrgan suprem de l'Associació, els seus membres en formen part per dret propi i irrenunciable. Es reuneix un cop a l'any per aprovar els comptes, pressupost i pla d'acció de l'entitat.

1. Poden formar part de l'Associació totes les persones físiques amb certificat de discapacitat intel·lectual i les seves famílies. Hauran de presentar una sol·licitud per escrit a la Junta Directiva, la qual prendrà una decisió sobre la seva admissió durant la primera reunió de Junta Directiva que es realitzi.
2. **Socis/es Numeraris:** Podrà ser un membre de la família o les persones amb Síndrome de Down majors d'edat que ho sol·licitin o el tutor o representant legal de la persona amb Síndrome de Down.
3. **Socis/es Adherits:** Podrà ser un membre de la família o les persones amb discapacitat intel·lectual majors d'edat que ho sol·licitin o el seu tutor o representant legal. Els socis/es numeraris i els adherits, aportaran periòdicament una quota establerta per l'Assemblea General per ajudar a sufragar les despeses dels projectes de l'entitat.
4. Juntament amb els socis/es numeraris i socis/es adherits hi haurà, els **socis col·laboradors i els socis honoraris**.
5. **La Junta Directiva** és l'òrgan de govern de l'Entitat, administra, representa i atén al funcionament quotidià de la mateixa. Es reuneix periòdicament per prendre les decisions referents al seu funcionament. Està formada per **13 membres** - 2 persones amb la síndrome de Down i 11 familiars.

6. **Voluntariat:** L'Associació te **42 persones** voluntàries que donen suport en els diferents programes i activitats que implementem i que hi participen activament.

Down Lleida s'organitza com a un servei de promoció de l'autonomia personal (SEPAP) i s'estructura en 10 àrees de treball. Actualment compta amb **17 professionals**.

D'aquestes 11 àrees de treball, n'hi ha 5 que treballen de forma transversal ja que implementen els seus Projectes de manera integral en les diferents etapes vitals de les persones de l'entitat. Aquests són la **d'Atenció a les Persones, la de Psicologia, la d'Oci i Voluntariat, la de Comunicació i Màrqueting, i la d'Administració i la de Serveis generals**, de recent creació i que ha donat l'oportunitat de treballar a l'entitat a una persona amb discapacitat.

I altres àrees que implementen els seus programes segons la franja d'edat de les persones de l'Associació són: **la de Suport Educatiu, d'Inserció Sociolaboral, la de Formació Continua, la de suport a la Vida Independent i la d'Esports**.

Cadascuna d'aquestes àrees implementa una sèrie de projectes per donar compliment als fins de l'entitat i garantir la igualtat d'oportunitats per a les persones amb síndrome de Down i altres discapacitats intel·lectuals. **Actualment donem suport a 150 persones amb discapacitat i a les seves famílies**.

5. ESTRATÈGIA: LINIES, OBJECTIUS I ACCIONS

Per aconseguir la realització de l'objectiu general de l'Entitat en els propers 3 anys, hem desenvolupat 4 línies estratègiques. Cada línia estratègica argumenta uns objectius estratègics, que es desenvolupen posteriorment en diferents accions o projectes. I aquests tenen associats un seguit d'indicadors per mesurar el seu nivell d'implementació i resultat aconseguit, i si és necessari, realitzar les revisions i modificacions adients.

Línia 1: Perspectiva de Programes: Millora dels processos de gestió - intervenció, mantenint l'atenció personalitzada i de qualitat a les persones que requereixen els nostres serveis.					
Objectius	Accions	Indicadors	2024	2025	2026
Proporcionar formació a les persones de l'entitat, adient a les seves demandes i necessitats actuals	Taller gestió econòmica	Nombre de tallers realitzats Nombre de participants a cada taller			
	Taller noves tecnologies	Nombre de tallers realitzats Nombre de participants a cada taller			
	Taller o formació de Protecció a les xarxes	Nombre de tallers realitzats Nombre de participants a cada taller			
	Taller de comunicació eficaç	Nombre de tallers realitzats Nombre de participants a cada taller			
	Formar a persones amb discapacitat perquè facin formacions als diferents grups d'iguals	Nombre de formacions realitzades			
	Club de Lectura (pot gestionar-se amb voluntariat)	Nombre de tallers realitzats Nombre de participants a cada taller			
Implementar més activitats de lleure i respir familiar	Organitzar jornades esportives per tot el nucli familiar	Nombre d'accions realitzades			
	Crear convenis amb diferents entitats/escoles... de la ciutat per tal de facilitar la inclusió, en les activitats que ofereixen, dels nostres fills/filles	Nombre de convenis formalitzats Nombre d'activitats realitzades			
	Les persones que no pugin anar a l'IMSERSO que pugin fer sortides d'un cap de setmana	Nombre d'accions realitzades			

Promoure l'autonomia personal i social mitjançant activitats lúdiques i de lleure. Cada cop més autònomes.	Promoure que els grups de persones amb més autonomia surtin soles	Nombre d'accions realitzades			
	Redactar el programa d'oci autònom	Document del programa			
	Informar-nos i informar a les persones de l'entitat interessades en el programa Dinder	Nombre d'accions realitzades			
	Implicar els germans en el projecte d'oci autònom	Nombre d'accions realitzades			
	Potenciar les activitats culturals que ofereix la ciutat i/o província, les famílies hem d'estar disposades a portar i a recollir els nostres fills i filles.	Nombre d'accions realitzades			
	Fer grups d'oci més reduïts, diversificar les opcions lúdiques a escollir, també les opcions de menjar quan es faci una sortida amb sopar.	Nombre de participants a cada una de les diferents sortides d'oci			
Renovar els programes de Formació Continua	Que les pròpies persones amb discapacitat estiguin implicades en el disseny i la programació del curs	Nombre de trobades de planificació realitzades amb les persones			
	Avaluar i traspàs d'informació, família-noi/a-equip, els programes/tallers que s'han fet durant el curs. (tutoria individual)	Nombre de tutories anuals amb cada família			
Promoure la implementació del programa de sexualitat	Realitzar formació anual amb les famílies	Nombre de formacions realitzades			
Dissenyar un projecte d'atenció a les persones amb síndrome de Down o altres discapacitats intel·lectuals que requereixin de majors suports per viure de manera autònoma	Fer xerrada temàtica sobre la vida independent i saber quins ajuts hi ha i com s'han de demanar.	Nombre de formacions realitzades			
	Formar a tot l'equip professional en matèria d'envelliment	Nombre de formacions realitzades			
	Planificar alternatives per a les persones un cop ja no estiguin actives laboralment.				
Acompanyar a les famílies de la mateixa manera en les diferents etapes de la vida del seu fill/a	Pautar i establir accions per a cada família seguint la metodologia de la PCP mitjançant reunions periòdiques	Nombre de reunions anuals amb cada família			
	Assessorar a les famílies, conscienciar per arribar a la PCP	Nombre de reunions anuals amb cada família			
	Fer una planificació de xerrades fixes segons el moment evolutiu. I anar-les repetint cíclicament.	Nombre de reunions anuals amb cada família			
Consolidar el programa d'envelliment actiu (participació a la Red Nacional)	Continuar passant periòdicament els tests d'envelliment per detectar possibles processos d'envelliment prematur	Nombre de persones a les que se'ls ha passat el test			

	Formacions a totes les parts implicades, persones, professionals, famílies	Nombre de formacions realitzades			
	Treball en xarxa amb Down Catalunya i D. España per promoure els canvis normatius en matèria de jubilació	Nombre de reunions mantinguts amb representants política			
Escola de Famílies	Formació sobre aspectes legals: previsió de tutors, patrimoni protegit, etc.	Nombre de formacions realitzades			
	Formació en matèria d'envelliment	Nombre de formacions realitzades			
Iniciar alguna activitat física amb infants	Treballar a través de l'esport: treball en equip, valors, emocions, ...	Nombre d'activitats realitzades			
Assegurar que els voluntaris i les voluntàries estiguin ben organitzats/es i que els seus esforços s'integrin de manera efectiva amb les activitats de l'associació.	Programació mensual de les activitats que inclouen voluntariat, en concret les sortides d'oci, perquè les persones voluntàries puguin organitzar-se personalment i l'associació pugui preveure la organització de les activitats.	Registre d'activitats			
	Tenir en compte que les persones voluntàries han de tenir la informació necessària de les persones amb les quals comparteixen activitats per preveure qualsevol incident, a més, per tal de la seva tranquil·litat comptar que un professional de l'entitat estarà de guàrdia durant la durada de l'activitat.	Nombre de sessions de formació i informació realitzades			
Atreure a un nombre suficient de voluntaris que tinguin les habilitats i la passió necessàries per a contribuir a la missió de l'associació.	Renovar i transformar la campanya de captació de persones voluntàries	Document del protocol de captació de voluntariat			
	Col·laboracions amb altres organitzacions	Nombre de convenis signats			
	Oferir oportunitats perquè famílies i grups puguin fer voluntariat junts.	Nombre d'accions realitzades			
Incrementar el grup voluntaris i voluntàries, més gent jove i formar a les persones que participen en grups d'oci.	Que persones voluntàries referents de l'entitat i nois/es amb SD/DI pugin anar a fer xerrades als instituts per explicar la tasca del voluntariat.	Nombre d'accions realitzades			
	Signar convenis amb diferents instituts per tal de que ens facilitin fer les xerrades i siguin instituts referents	Nombre de convenis signats			
Capacitació i desenvolupament, Proporcionar a les persones voluntàries la formació necessària perquè facin les seves tasques de manera eficaç i segura	Organització de tallers i seminaris trimestrals sobre temes rellevants per al treball del voluntariat, com a habilitats de comunicació, resolució de conflictes, gestió de projectes, primers auxilis, i diversitat i inclusió.	Nombre de formacions realitzades			

	Aparellar a nous voluntaris amb voluntaris experimentats que puguin oferir orientació i suport (programes de Mentoria), facilitant l'aprenentatge pràctic i la integració de nous voluntaris en l'organització.	Nombre de trobades grupals o per paral·lels realitzades			
	Jornades completes de formació intensiva anuals, on els voluntaris puguin submergir-se en l'aprenentatge i la capacitació, Tallers, dinàmiques de grup, estudis de cas i joc de rol.	Nombre de formacions realitzades			

Línia 2: Perspectiva de Persones: Millora de la participació i pertinença de les persones que formen part de l'entitat per dur a terme la missió de l'Associació i que se sentin satisfets d'aquesta.

Objectius	Accions	Indicadors	2024	2025	2026
Premiare les trobades i l'intercanvi d'experiències entre famílies de iguals o diferents franges d'edat	Organització de diferents tallers per pares, mares, germans, germanes	Nombre d'accions realitzades			
	Programar trobades grupals de les famílies amb els professionals que donen suport als seus fill/es	Nombre de reunions realitzades			
	Trobades online entre famílies de la mateixa franja d'edat	Nombre de reunions realitzades			
	Informar dels diferents programes de l'entitat com a previsió de futur, i conèixer les possibilitats de projecte de vida (activitats, estudis, laboral,...)	Nombre de reunions realitzades			
	Organitzar activitats interculturals i entre els diferents grups d'edat	Nombre de trobades realitzades			
	Organitzar tertúlies i activitats per a pares	Nombre de trobades realitzades			
	Aprofitar que els nostres fills/es fan sortides d'oci per quedar les famílies. Una de les famílies podria ser la referent del grup i fer proposta.	Nombre de trobades realitzades			
Ampliar el cercle d'amistats de les persones amb S. Down i discapacitat intel·lectual	Organitzar trobades a petita escala entre diferents entitats de persones amb i sense discapacitat (es veu clar amb persones amb discapacitat per poder ampliar el cercle d'amistat	Nombre de trobades realitzades			
	Facilitar informació del Dinder als nois i noies majors d'edat i a les seves famílies.	Nombre de sessions de difusió realitzades			
	Potenciar més activitats esportives amb diferents entitats de Lleida.	Nombre de trobades realitzades			
Fomentar la xarxa de germans/es	Trobades amb els tècnics i Germans i germanes de persones amb discapacitat per conèixer els programes i les activitats.	Nombre de trobades realitzades			

	Incloure al grup de germans/es en alguna sortida d'oci	Nombre de sortides conjuntes realitzades			
	Participar activament en la venda de loteria, marxandatge, aprofitar els nostres contactes per aconseguir noves col·laboracions en empreses (possibles contractes, subvencions, donacions....)	Nombre de persones que col·laboren			
Crear la figura del formador dels formadors	Preparar una persona amb discapacitat per a que pugui formar a altres persones amb discapacitat	Accions de formació realitzades per les pròpies persones amb discapacitat			
Construir una relació basada en la confiança i la transparència entre els voluntaris i les famílies.	Organitzar esdeveniments socials on els voluntaris i les famílies puguin interactuar en un ambient relaxat i amigable.	Nombre d'accions realitzades			
	Promoure la comunicació entre família-voluntariat per tal de fomentar la confiança entre tots els agents i la valoració de les tasques d'aquestes persones.	Reunió de presentació del voluntariat a les famílies de l'entitat			
	Oferir sessions de formació conjunta per a voluntaris i famílies sobre temes rellevants com la comunicació efectiva, resolució de conflictes i treball en equip	Nombre de formacions realitzades			
Promoure la participació de familiars fora del nucli familiar (tiets, cosins, avis/es,...)	Xerrades per a familiars	Nombre de trobades/formacions realitzades			
	Implicació en activitats vàries	Nombre d'activitats realitzades amb el nucli familiar extens			

Línia 3: Perspectiva de Comunicació i Difusió: Comuniquem perquè la ciutadania estigui sensibilitzada sobre la missió de Down Lleida i enfortim els canals de comunicació interna de l'entitat per afavorir la participació de la nostra comunitat.

Objectius	Accions	Indicadors	2024	2025	2026
Realitzar una comunicació inclusiva	Adaptar els canals de comunicació de l'entitat per tal que la informació arribi a tothom per igual, tant a les famílies com a les persones amb discapacitat majors d'edat	Creació de grups de difusió creats			
	Redactar en lectura fàcil les informacions que s'envien per wasap o per e.mail	Numero d'informacions adaptades			
Potenciar les relacions amb institucions públiques i entitats privades	Reunions de presentació de l'entitat cada cop que canviïn el referent	Nombre de reunions realitzades			
Promoure noves vies de comunicació	Redactar un butlletí informatiu amb periodicitat mensual	Nombre de butlletins editats			
	Que la informació sigui bidireccional, també de les famílies cap a l'entitat	Nombre de propostes i aportacions recollides			
	Enviar el butlletí als contactes de l'entitat, tant interns com externs	Nombre d'enviaments realitzats			
Implicar a les famílies com a agents de comunicació actius	Fer difusió a les famílies de la importància de difondre les accions que Down Lleida organitza entre els seus contactes personals, laborals, i fer-la arribar a moltes més persones	Numero de missatges enviats			
Revisar els aspectes organitzatius de les activitats de l'entitat	Anticipar la previsió de les dates de les diferents activitats i esdeveniments, perquè no coincideixin amb dates senyalades de la ciutat, centres educatius, etc	Registre de programació inicial de les activitats del curs			

Línia 4: Perspectiva Econòmica i Sostenibilitat: Garantim la sostenibilitat financera de l'entitat aconseguint nous ingressos i fent més eficient les despeses, amb transparència en tots els nostres processos.

Objectius	Accions	Indicadors	2024	2025	2026
Promocionar de manera més efectiva el marxandatge de l'entitat	Informar/recordar a les famílies els diferents centres i locals comercials que col·laboren amb l'entitat (Plus..etc) per recaptar més fons	Nombre de correus i/o wasaps enviats anualment a les famílies			
	Posar paradetes en altres poblacions de la província, no només a Lleida	Nombre d'accions de captació de fons realitzades en pobles de la província			
	Fer més difusió dels productes que venem a través de la web, renovar les imatges, noves propostes	Increment de les vendes			
	Buscar un punt cèntric de la ciutat com a aliat per vendre el marxandatge de l'entitat	Numero de punts de venda Numero de productes venuts			
Fer recerca d'habitatges de lloguer a preus més econòmics	Establir contactes amb entitats bancaries que tinguin bossa de pisos	Nombre de reunions realitzades			
	Informar-se a altres entitats de Down España que tinguin programa de Vida Independent	Nombre de contactes realitzats			
Aconseguir una major viabilitat econòmica	Promoure el treball en xarxa amb Down España i D. Catalunya per formar-nos en l'àmbit de captació de fons	Nombre de sessions de formació realitzades			
	Ampliar la recerca de subvencions a les que puguem presentar programes	Nombres de subvencions demanades/concedides			
	Contactar amb les administracions per a que s'impliquin amb el Projecte d'inserció laboral	Nombre de reunions i contactes realitzats			

Promoure des de l'associatiu de l'entitat iniciatives per obtenir ajuts econòmics i en espècie	Fer xerrades de difusió a les famílies del cost econòmic que suposa el manteniment de l'Associació	Numero de xerrades			
	Aconseguir col·laboracions per les diferents activitats que s'organitzen des de l'associació (el vi pel sopar, joguines , sales per fer activitats...ec) implicant a totes les famílies. Cada dia es ven menys participacions de loteria es proposa poder fer una cistella (amb col·laboració amb diferents empreses) i vendre tiquets a 1€. Aconseguir que sigui la millor cistella de Lleida	Registre dels ingressos aconseguits en cada activitat de captació de fons			
Trobades o xerrades amb empresaris/es	Que nois/es que estan treballant, juntament amb els seus caps podrien explicar el projecte del treball amb suport a altres empresaris, cada any podrien venir a fer la xerrada els premiats a Integra XXI	Nombre d'empreses visitades			
	Es proposa poder enviar informació dels avantatges que té contractar persones amb discapacitat.	Nombre d'empreses prospectades			
Garantir que les despeses relacionades amb el voluntariat es gestionin de manera transparent i responsable, la qual cosa contribueix a mantenir la confiança i el suport de tots els involucrats	Definir els tipus de despeses permeses i els límit de despeses	Redacció del protocol de voluntariat de l'entitat			
	Rebut i documentació de suport per a totes les despeses relacionades amb les activitats d'oci (voluntariat i professionals).	Registre gestió econòmica sortides d'oci			

6. MECANISMES DE SEGUIMENT I AVALUACIÓ

Entenem l'avaluació com part essencial i integral del Pla Estratègic de l'entitat. Els mecanismes d'avaluació ens serviran d'instrument i de guia, detectant el grau de progrés i assoliment dels objectius fixats.

D'aquesta manera podrem detectar possibles dificultats en l'acompliment dels objectius i podrem trobar les causes que les originen, reajustant el que detectem que sigui necessari, metodologia, tipus d'activitats, etc.

Aquesta avaluació no sols es realitzarà al final dels 3 anys que s'han fixat en el Pla, sinó també durant el procés d'aplicació de les propostes sorgides en la seva elaboració. És per això que l'avaluació serà global, continua i formativa amb observació directa i sistemàtica.

Tant la Junta Directiva de l'entitat, com les coordinadores de la mateixa, faran el seguiment dels indicadors previstos per a cada any i si és necessari realitzaran les modificacions adients. D'aquest seguiment se'n farà un retorn anual a l'associatiu de l'entitat en l'Assemblea general i també a la Comissió creada per endegar el pla estratègic.

El sistema de gestió de qualitat ISO, en el qual l'entitat està acreditada des de l'any 2011, ens permet disposar de tot un seguit de registres d'avaluació de programes i activitats, així com d'enquestes de satisfacció de les mateixes adreçades a les persones, famílies i altres col·laboradors.



ODS DOWN LLEIDA



ATENCIÓ A LES PERSONES

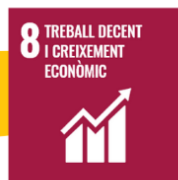


**ESPORT
ALIMENTACIÓ
HÀBITS SALUDABLES
ATENCIÓ PSICOLÒGICA**

**EDUCACIÓ INCLUSIVA
FORMACIÓ
SENSIBILITZACIÓ**



**INSERCIÓ SOCIOLABORAL
TREBALL AMB SUPORT**



**TIC
RESPONSABILITAT SOCIAL EMPRESARIAL**



ODS TRANSVERSALS

